

ESTIMACIONES AGRÍCOLAS

Informe Semanal | 9 de Septiembre de 2021



Ministerio de Agricultura,
Ganadería y Pesca
Argentina

INFORME SEMANAL al 9 de Septiembre 2021

- ✓ Panorama Agroclimático
 - Precipitaciones
 - Temperaturas
 - Estado de las reservas hídricas
- ✓ Evolución de los cultivos al 09/09/2021
 - Cosecha Fina, Campaña 2021/22 (Cártamo, Cebada, Garbanzo, Trigo)
 - Cosecha Gruesa, Campaña 21/22 (Girasol, Maíz)
- ✓ Mapa de delegaciones
- ✓ Avance de la siembra de girasol 21/22
- ✓ Área sembrada de Granos y Algodón, 2010/2011 - 2019/2020
- ✓ Volúmenes de producción de Granos y Algodón, 2010/2011 - 2019/2020
- ✓ Producción de cultivos en la República Argentina, 2019/2020
- ✓ Humedad del suelo y aspecto del cultivo (Trigo)

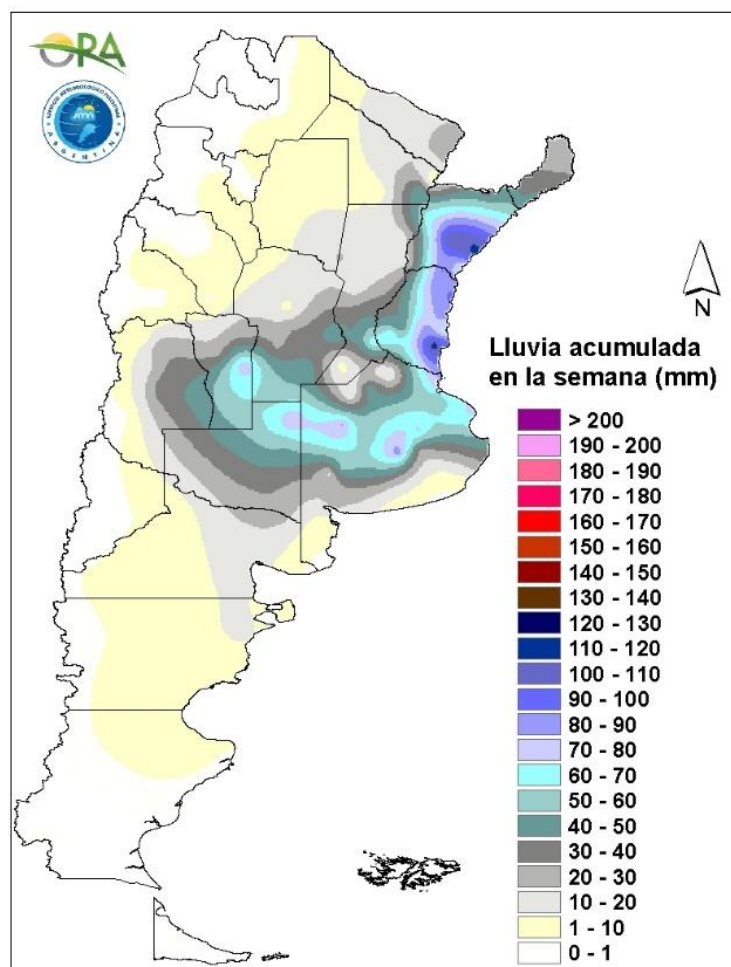
Si desea alguna aclaración respecto a la información presentada en este reporte, puede comunicarse con el 011-4349-2758 o vía e-mail a: directiagri@magyp.gob.ar



PANORAMA AGROCLIMATICO

PRECIPITACIONES

Se registraron abundantes precipitaciones en el territorio argentino durante los últimos siete días. Gran parte de los acumulados de lluvia representados en el mapa corresponde a eventos que se dieron durante el martes, debido a un sistema precipitante que continúa afectando a gran parte del país, principalmente en la zona central y este, al momento de confección de este informe. Por lo tanto los acumulados al día jueves serán superiores a los reportados hasta el momento. Los eventos más importantes registrados hasta el día martes inclusive corresponden al Litoral, con lluvias que rondaron los 80mm, con máximos locales en Gualeguaychú (116mm), Paso de los Libres (115mm) y Mercedes (109mm). También se reportaron precipitaciones significativas en el este de Mendoza, San Luis, sur de Córdoba, norte de La Pampa y franja central y noreste de Buenos Aires, en general, de 40-60mm, ampliamente superados en Azul (85mm), Pehuajó (82mm), General Pico (79mm), entre otros.

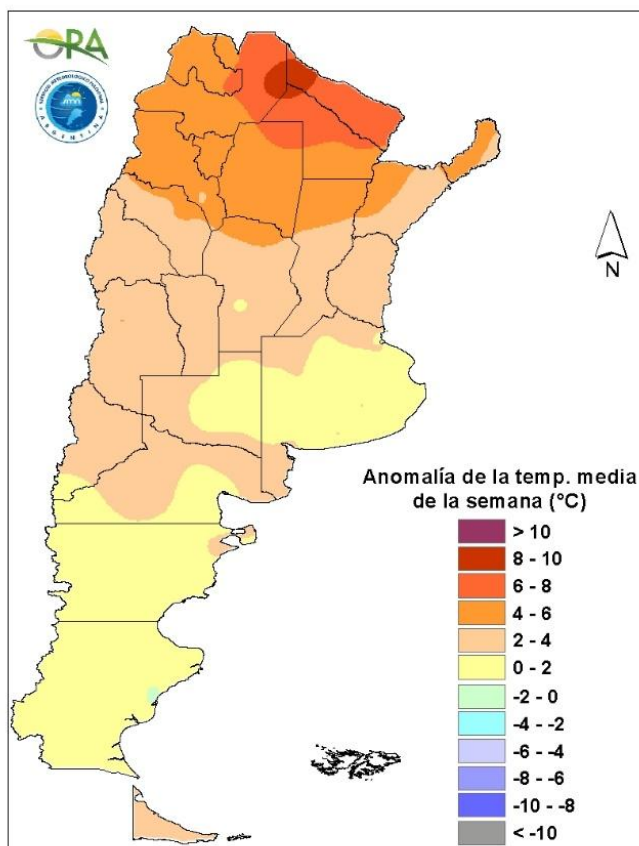


Precipitaciones acumuladas en la semana

Entre miércoles y jueves se esperan lluvias en San Luis, Córdoba, La Pampa, Santa Fe, Buenos Aires, Entre Ríos y algunas zonas del NEA. Además en este mismo periodo se esperan algunos eventos en zonas cordilleranas de Patagonia. A partir del viernes y hasta el domingo se irá desplazando un sistema que afectará principalmente las zonas cordilleranas de Patagonia y Cuyo con posibilidad de nevadas, además podrían darse algunos eventos en el este de Río Negro y sur de Buenos Aires. El avance de un nuevo sistema de baja presión en la zona central ocasionará lluvias entre el domingo y martes en varias zonas del NEA principalmente y también precipitaciones aisladas en algunas zonas de Buenos Aires, Córdoba, Santa Fe y Entre Ríos.

TEMPERATURAS

Las temperaturas medias de los últimos siete días fueron superiores a las normales para la época del año en la mayor parte del país, principalmente en la mitad norte, y particularmente en el norte de Chaco, este de Salta y Formosa. En la mayor parte de dicha zona las anomalías térmicas rondaron los 6°C, con un máximo en Rivadavia (8,7°C). Además, las temperaturas máximas superaron los 35°C en toda la región e incluso los 40°C en Rivadavia (41,5°C), Formosa (40°C) y El Colorado (40°C). Por otro lado, las heladas meteorológicas se restringieron a Patagonia, mientras que se registraron heladas agronómicas en el sudeste de Buenos Aires, principalmente en zonas serranas. La mínima semanal absoluta se reportó en El Calafate (-5°C).



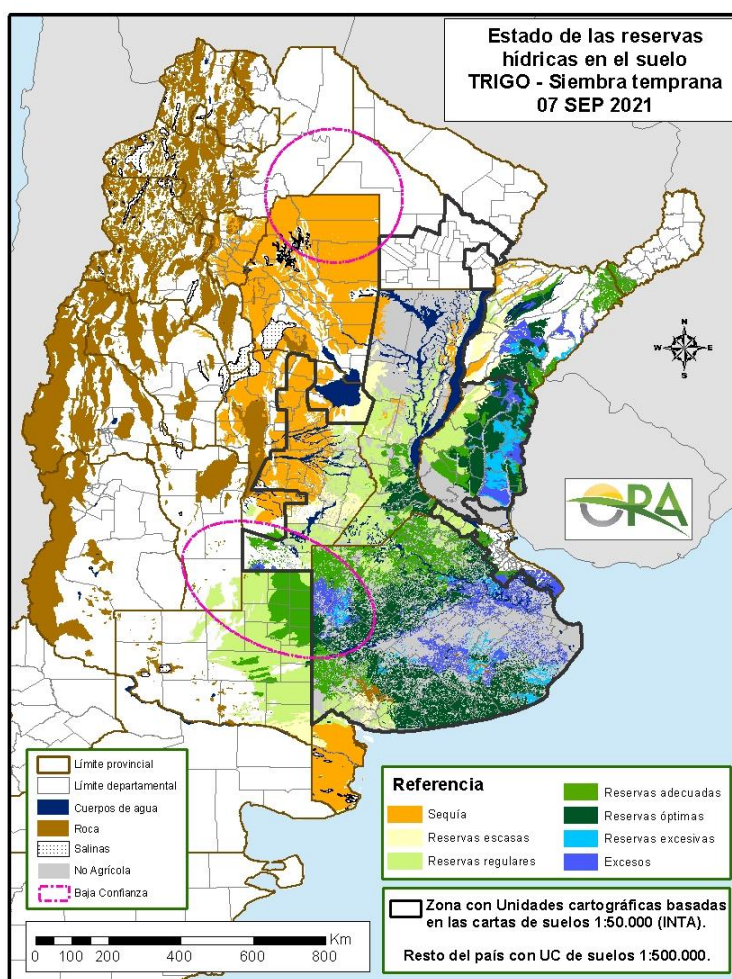
Anomalia de la temperatura media de la semana

Las temperaturas medias de la semana se esperan normales a levemente sobre lo norma en el norte y sur de Argentina mientras que en el centro podrían haber zonas en las cuales las temperaturas medias sean normales a levemente bajo lo normal. Entre miércoles y viernes se mantendrán temperaturas bajas en el centro y norte del país debido al avance de un sistema de baja presión que se desplaza en la zona centro-norte. A partir del sábado y hasta el domingo al menos, se espera que las temperaturas comiencen a aumentar paulatinamente y principalmente en el norte donde podrían registrarse temperaturas sobre 35°C en varias zonas del NEA y NOA. Durante el domingo el avance de un nuevo sistema de baja presión hará descender levemente las temperaturas.



ESTADO DE LAS RESERVAS HÍDRICAS

El mapa corresponde a la estimación de contenido de agua en el primer metro de suelo para lotes con pradera TRIGO DE SIEMBRA TEMPRANA. Valores locales de reservas pueden consultarse en http://www.ora.gob.ar/camp_actual_reservas.php. Se observan zonas bien diferenciadas debido a la situación previa y a las lluvias de los últimos días. En el noroeste de las zonas cultivables del país continúa el secamiento generalizado, presentando condiciones deficitarias en la mayor parte de Santiago del Estero y Córdoba. Hacia el este los niveles de humedad en el suelo mejoran, tornándose regulares en el sudeste de Córdoba y adecuados u óptimos en Santa Fe. Este gradiente se mantiene en Entre Ríos, que presenta reservas hídricas adecuadas en el oeste y excesivas en el este. En el norte de Buenos Aires predominan los polígonos con almacenajes adecuados, si bien se continúan dando lluvias en dicha región. Condiciones similares se observan en el norte de La Pampa, donde las precipitaciones de los últimos días recargaron las reservas hídricas, siendo en su mayoría adecuadas. En la franja central de la provincia de Buenos Aires se observan perfiles muy recargados y excesos hídricos, principalmente en zonas bajas, situación que podría ser aún más grave considerando los aportes de las lluvias del miércoles. En el resto del sur de Buenos Aires se estiman reservas óptimas, exceptuando la región de Villarino-Patagones, donde se mantienen las condiciones deficitarias debido a la escasez de precipitaciones en dicha región.



Mapa de reservas hídricas hecho a partir de datos meteorológicos del SMN y del INTA e información de suelos del INTA

EVOLUCIÓN DE LOS CULTIVOS AL 09/09/2021

COSECHA FINA – CAMPAÑA 2021/2022

CEBADA

Buenos Aires

En la delegación Junín el cultivo se encuentra en pleno macollaje, la fertilización nitrogenada fue más que favorecida por las condiciones de los últimos días y se espera que esto favorezca mucho al desarrollo de los cultivos.

Queda superada la restricción hídrica en la delegación Pehuajó y hay suficiente almacenaje en la mayor parte del ciclo que resta para la cebada.

Las cebadas de la delegación Veinticinco de Mayo se encuentran en óptimas condiciones, transcurriendo la etapa vegetativa.

Córdoba

Los lotes de cebada con destino a grano (50%) se encuentran en pleno macollaje en la delegación Laboulaye. Presentan demoras en el crecimiento y podrían ver afectado su rendimiento potencial de mantenerse la baja disponibilidad de agua en el perfil.

Los lotes de la delegación San Francisco también se encuentran mayormente en macollaje y algunos lotes con destino forraje están iniciando etapa reproductiva.

La Pampa

El perfil del suelo comenzó a recargarse en la delegación Santa Rosa, actualmente con humedad adecuada para este cultivo que se encuentra en pleno macollaje y crecimiento, bien nacidos, algunos afectados por las heladas y vientos intensos pero estimándose se recuperaran aún sin plagas ni malezas que las puedan llegar a afectar. Las lluvias son alentadoras para completar la fertilización y que continúen el normal desarrollo.

Santa Fe

Excelentes condiciones climáticas y de desarrollo para este cultivo se informan desde la delegación Cañada de Gómez. Los lotes se encuentran en plena etapa de encañado. No se registran problemas de plagas.

CARTAMO

En la delegación Salta, el cártamo va pasando a su etapa reproductiva en situaciones deficientes de disponibilidad hídrica. Por la caída en la superficie sembrada y las malas condiciones de humedad en el suelo en gran parte de los lotes, las perspectivas de producción en esta campaña para la oleaginosa no son buenas.



GARBANZO

Córdoba

En la delegación San Francisco, el cultivo se encuentra en plena etapa vegetativa y comenzando a verse elongación de brotes nuevos producto de mejores temperaturas y precipitaciones.

NOA

Gran parte de los lotes de garbanzo se encuentran en plena floración en la delegación Salta y atraviesan situaciones de escasez de agua en el suelo, que afectan las expectativas de rendimiento. Se observan varios lotes con dificultades para cerrar el surco debido a los déficits hídricos.

En la delegación Tucumán se reportan problemas por falta de humedad que afectan al cultivo en las etapas de fin de floración y llenado de granos.

TRIGO

Buenos Aires

En la zona norte los lotes de trigo vienen respondiendo muy bien al agua caída durante los últimos días. Están largando la hoja bandera y por ende, muy próximos a comenzar a aparecer las espigas, con lo cual es un riesgo para que se produzcan enfermedades fúngicas por la humedad que se está presentando. También es un riesgo por el tema de la roya. Pero por el momento, se presentan en muy buenas condiciones.

En ámbitos de la delegación La Plata, los cultivos evolucionan de forma muy satisfactoria, acompañados por abundantes precipitaciones en toda el área. Se esperan en las próximas horas elevados registros que en parte serán excesivos para las necesidades de los sembradíos y ocasionarían anegamientos temporarios y peligro de avance de las enfermedades fúngicas que no son un problema a la fecha. Se han podido realizar las labores de fertilización.

En la delegación Veinticinco de Mayo las lluvias de la semana reportan un acumulado aproximado de 70 mm. Los trigos siguen su desarrollo normal transcurriendo la etapa vegetativa. Las lluvias ocurridas durante la semana, acumulan aún más reservas hídricas en el perfil.

En el área de la delegación Pehuajó desde el 1/9 han llovido 140 mm. Es un registro equivalente al mes de octubre, por lo que queda superada la restricción hídrica y hay sufriente almacenaje para la mayor parte del ciclo que resta. Los trigos, si bien estaban reducidos en desarrollo, tienen todo el potencial para llegar a rendimientos promedios o superarlos en caso de seguir las lluvias en forma normal. La persistencia de las precipitaciones impide la realización de trabajos agrícolas desde pulverizaciones hasta de fertilizaciones.

Las lluvias registradas en la zona de la delegación Bolívar promedian los 90 mm, terminándose el principio de sequía. Los cultivos de fina están en excelente estado.

Las últimas precipitaciones registradas en la delegación Salliqueló permiten asegurar un buen y normal crecimiento de los lotes, los cuales se encuentran en pleno macollaje.

Hacia el centro-norte del área de la delegación Pigüé los cultivos están sufriendo la falta de humedad, sin embargo en caso de normalizarse las precipitaciones es posible una recuperación de



los mismos. Hacia el sur y en sembrados realizados fuera de tiempo o en lotes mal preparados, la situación es más comprometida. Fue importante el ataque de pulgones.

En la delegación General Madariaga, el cultivo se encuentra en pleno macollaje en excelentes condiciones. Se han realizado las aplicaciones de fertilizante nitrogenado y no se reportan adversidades sanitarias de importancia, aunque se monitorean los lotes por enfermedades fúngicas.

En el área de la delegación Tandil las lluvias de la semana pasada permitieron la recarga del perfil del suelo. Desde el 7/9 ha comenzado a llover nuevamente y continúa. Se esperan mayores precipitaciones en la zona continental que en la costera. Estas nuevas lluvias serán excelentes para los cultivos de fina que estaban con un crecimiento estancado, asegurando disponibilidad de agua útil para la próxima etapa de encañazón, de mayor demanda hídrica. La evolución general es muy buena, tanto en la implantación, cobertura de surco, y estado sanitario, reportando casos puntuales de diferentes enfermedades foliares. Luego de las lluvias, seguramente habrá que estar atentos a manifestaciones de enfermedades que la humedad ambiental y las temperaturas propician.

En la delegación Tres Arroyos se registraron lluvias desde 25 mm hasta 60 mm en toda el área, lo que sumado a temperaturas no muy frías los cultivos han tenido un muy buen crecimiento.

En delegación Bahía Blanca se dieron buenas precipitaciones, con lo cual repuntará mucho el desarrollo de los cultivos. Actualmente se encuentran en pleno crecimiento, y en estadios vegetativos.

Córdoba

El estado general del cultivo en la delegación Laboulaye es bueno a regular y comenzando a encañar los lotes más tempranos. Se observan, fundamentalmente en el departamento General Roca, algunos síntomas de estrés hídrico (manchones). En esta semana llovieron 20 mm que son insuficientes para cubrir la demanda de agua de esta etapa del ciclo del cultivo.

En la semana pasada hubo precipitaciones en la zona centro-sur del departamento Marcos Juárez que fueron de los 15 a 70 mm resultando beneficiosas para el cultivo. En el departamento Unión las lluvias fueron menores, alrededor de los 15 mm, con algunas zonas donde llovieron 40 mm pero también cayó granizo (San Marcos sud). Es muy buena la condición del cultivo y la humedad en el perfil es adecuada a regular. Se esperan prontas lluvias para que llegue a encañado y floración de buena manera para rindes importantes. Se observa presencia de mancha amarilla en hoja. La etapa fenológica predominante es comienzo de encañado. No se reportan plagas.

En el ámbito de la delegación Río Cuarto se registraron muy buenas lluvias desde el fin de semana, las que sumaron más de 50 mm, mejorando la situación del cultivo.

En la delegación San Francisco el cultivo se encuentra de macollaje en adelante, con lotes puntuales que están adelantados en su ciclo transitando la etapa de encañazón. El estado general mejoró por la ocurrencia de precipitaciones generalizadas con mínimos de 8 mm y hasta 48 mm en algunas localidades del departamento San Justo. En general los cultivos de cosecha fina se encuentran iniciando su etapa crítica.

En la zona de la delegación Villa María, durante esta última semana se han producido lluvias beneficiando notablemente a los trigos, los que se encuentran, en su mayoría, en plena etapa de macollaje, y algunos en etapa de elongación de tallos pero son la minoría.



Entre Ríos

En el ámbito de la delegación Paraná los trigos transitan etapas entre macollaje y encañazón. Durante los últimos días se han producido lluvias que han resultado muy oportunas, mejorando la condición y aspecto general de los lotes.

La Pampa

En la delegación General Pico durante la semana se registraron precipitaciones los días 1, 2, 4, 6 y 7. Estas lluvias fueron significativas y generalizadas. El promedio total acumulado al día 4/9 fue de 47 mm con registros máximos puntuales que superaron los 80 mm. Al día 6/9 el porcentaje de agua útil en el perfil edáfico era del 70% al 90%, siendo máximo en el sector este de la región. Con anterioridad a las lluvias, el estado general del cultivo se lo calificaba como bueno a muy bueno. Fenológicamente, los lotes más adelantados ya tenían la cuarta/quinta hoja y su primer/segundo macollo formado. Las lluvias registradas durante la semana, aumentaran aún más las perspectivas de excelentes rendimientos a cosecha al asegurar los principales componentes de rendimiento de los cultivos; definición del número de flores potenciales, número de espigas por metro cuadrado y peso potencial de los óvulos (potenciales granos).

En la delegación Santa Rosa, a las lluvias de la semana pasada se le suman las registradas durante toda esta, con un valor promedio de 44 mm. El perfil del suelo comenzó a recargarse teniendo humedad adecuada para este cultivo que se encuentra en pleno macollaje.

Santa Fe

Durante la presente semana se registraron precipitaciones en las áreas cubiertas por la delegación Avellaneda, las cuales fueron sumamente irregulares, según los diferentes departamentos y localidades, oscilando entre 0 y 75 mm. En el departamento Nueve de Julio, donde prácticamente no se registraron lluvias, está faltando humedad para el normal desarrollo del cultivo, el cual presenta un aspecto regular.

En la delegación Cañada de Gómez las lluvias caídas recargaron el perfil para ingresar a la etapa de más demanda hídrica. El cultivo presenta un muy buen estado, encontrándose en la etapa de encañazón. Se pueden apreciar las primeras pústulas de roya y mancha marrón. No hay presencia de plagas insectiles.

Finalmente llegaron las esperadas lluvias, que sumaron un promedio de entre 30 mm y 40 mm a gran parte del área implantada de la delegación Casilda. Las precipitaciones arriban en un momento límite, en el que el cultivo se halla encañado, incrementando su demanda y próximo a ingresar a estadíos reproductivos. Apenas se pueda transitar por los campos, se intensificarán los monitoreos tendientes a la detección de enfermedades foliares presentes en la hoja bandera, ya que se han detectado algunas pústulas tanto de Roya anaranjada como amarilla y se pronostican condiciones predisponentes para el desarrollo de tales afecciones. Para los días venideros se espera una reacción positiva en la evolución del cultivo merced a la reciente recarga hídrica, con excepción del extremo sudoeste del departamento Caseros, donde las precipitaciones fueron escasas y se proyectan pérdidas de rinde que se estiman en un 10% del potencial inicial.

En la delegación Venado Tuerto los cultivos están con muy buen aspecto. En algunos lugares se registraron pocos milímetros pero al momento de este informe está lloviendo, lo que va a disminuir la pérdida de rendimiento.



Chaco

En la zona de influencia Charata el trigo avanza en etapas de encañazón-espigazón con baja disponibilidad de agua, que podría afectar fuertemente el rendimiento logrado del cultivo.

En el ámbito de la delegación Roque Sáenz Peña se desarrolla en etapas vegetativas de macollaje, encañazón a espigazón y las condiciones de sequía que se continúan están generando daños irreversibles en los lotes principalmente en los más adelantados, que también se vieron afectados por las bajas temperaturas extremas de principio de agosto.

San Luis

Durante la semana se registraron precipitaciones en todo el territorio provincial, con milimetrajes desde los 20 mm hasta los 110 mm, con lo cual va a mejorar considerablemente la humedad edáfica de los suelos y con ello el estado de los trigos.

Santiago del Estero

En algunos departamentos de la delegación Santiago del Estero se registraron lluvias de entre 5 a 30 mm, lo que trajo un poco de alivio al cultivo. Algunos lotes ya comenzaron a madurar con poco contenido de agua.

En la zona de la delegación Quimilí se produjeron tormentas pero que sólo registraron leves lloviznas, que no cambian la situación tendiente a la sequía que hay en la región. Aunque esto sea normal para la época, está afectando a los cultivos de invierno que fueron implantados. Los lotes se encuentran en floración o en la última etapa vegetativa. Por la falta de humedad no hubo buen macollaje, por lo que no se esperan buenos resultados. Muchos lotes seguramente tendrán destino de cobertura.

NOA

Los trigos ya florecidos comienzan a cuajar los granos. La situación hídrica de los cultivos continúa siendo crítica, agravada por las altas temperaturas registradas durante la última semana. Los planteos bajo riego pueden escapar en parte a esta situación, pero el rendimiento de los lotes en seco está seriamente comprometido.

COSECHA GRUESA – CAMPAÑA 2021/2022

GIRASOL

Chaco

La siembra del cultivo de girasol en la provincia continúa sin presentar avances debido a la falta de humedad en el perfil, y también está afectando a los lotes implantados que se encuentran en etapas vegetativas. A la falta de humedad también se suman las elevadas temperaturas que se están registrando en los últimos días. En la zona de Charata se detectaron algunos daños por mosquita del tallo, en departamentos del oeste de la región.

Santa Fe

En la zona de la delegación Avellaneda, prosigue la siembra, muy lentamente, donde las condiciones de humedad lo permiten. En los departamentos del oeste de la delegación, por no contar con humedad suficiente, la siembra se encuentra demorada. Se estima que de no producirse precipitaciones que mejoren esta situación, podría afectarse la superficie destinada a este cultivo. La evolución de los lotes ya implantados es buena a regular en general.

Comenzó la siembra de este cultivo en el área de la delegación Cañada de Gómez, con niveles tecnológicos altos. La superficie sembrada ronda el 17% aproximadamente.

Santiago del Estero

La siembra de este cultivo en la delegación Quimilí sigue sin avanzar por falta de humedad en la capa de siembra. Los únicos lotes implantados se reportan en la zona del sudeste provincial.

MAIZ

Entre Ríos

Ha comenzado la siembra en la delegación Paraná. Las primeras estimaciones ubican la intención de siembra algunos puntos porcentuales por encima de la campaña pasada. Hasta el momento se ha sembrado aproximadamente el 15% del maíz de primera en la jurisdicción.

Santa Fe

Se generalizó la siembra del maíz temprano en toda la provincia luego de las lluvias ocurridas en los últimos días.

En la zona de la delegación Avellaneda las lluvias fueron muy irregulares, oscilando entre 0 y 75 mm, faltando humedad principalmente en la zona oeste. La evolución de lo ya implantado es buena a regular en general.

En la delegación Casilda sólo se inició en lotes puntuales del sudoeste del departamento Caseros, donde las lluvias fueron de menor magnitud. El resto del área de intención aguarda por la aptitud de los suelos con posterioridad al evento hídrico para dar comienzo a las tareas de implantación. Se confirma con la reciente recarga de humedad un crecimiento del área sembrada, estimado en un 15%. Así mismo se sostiene el paquete tecnológico habitualmente adoptado, con inclusión de híbridos de alto potencial y adecuadas dosis de fertilización nitrogenada y fosfatada.

AVANCE DE LA SIEMBRA DE GIRASOL
CAMPAÑA: 2021/2022 (*)

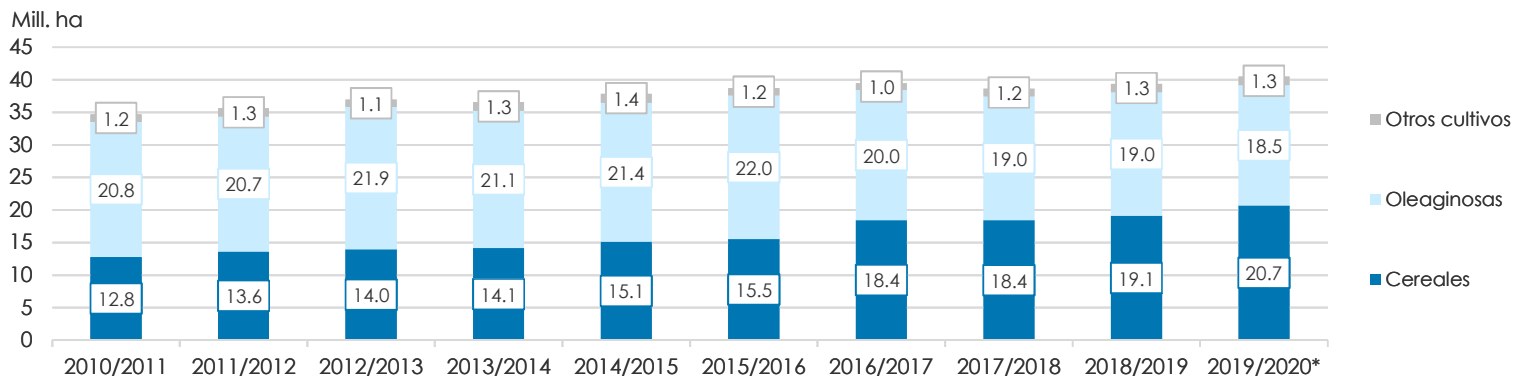
DELEGACIÓN		ÁREA SEMBRADA	05/08	12/08	19/08	26/08	02/09	09/09
		Hectáreas	%	%	%	%	%	%
Bahía Blanca		4,600						
Bolívar		220,000						
Bragado		2,700						
General Madariaga		71,500						
Junín		2,800						
La Plata		12,000						
Lincoln		11,000						
Pehuajó		79,800						
Pergamino		1,400						
Pigüé		73,000						
Salliqueló		158,000						
Tandil		254,000						
Tres Arroyos		280,000						
25 de Mayo		37,314						
BUENOS AIRES	21/22	1,208,114	0	0	0	0	0	0
	20/21	1,029,645	0	0	0	0	0	0
Laboulaye		32,459						
Marcos Juárez		11,000						
Río Cuarto		6,000						
San Francisco		13,547						
Villa María		2,400						
CÓRDOBA	21/22	65,406	0	0	0	0	0	0
	20/21	63,744	0	0	0	0	0	0
Paraná		4,500						63
Rosario del Tala		2,000				26	53	88
ENTRE RÍOS	21/22	6,500	0	0	0	8	16	71
	20/21	8,325	0	0	0	0	0	22
General Pico		86,900						
Santa Rosa		67,180						
LA PAMPA	21/22	154,080	0	0	0	0	0	0
	20/21	154,080	0	0	0	0	0	0
Avellaneda		138,600		13	36	49	68	68
Cañada de Gómez		8,000						17
Casilda		0						
Rafaela		103,500			20	25	30	35
Venado Tuerto		700						
SANTA FE	21/22	250,800	0	7	28	38	50	53
	20/21	232,400	17	27	42	48	53	74
CATAMARCA		50						
CORRIENTES		400					100	100
CHACO (Charata)		180,900		23	34	43	43	43
CHACO (Pcia. R. S. Peña)		123,400		13	13	13	21	21
FORMOSA		900		10	12	13	20	20
JUJUY		0						
MISIONES		0						
SALTA		1,400						
SAN LUIS		55,000						
STGO. ESTERO		3,500						
STGO. ESTERO (Quimilí)		37,200				6	6	6
TUCUMÁN		150						
TOTAL PAÍS	21/22	2,087,800	0	4	7	9	11	12
	20/21	1,675,726	4	6	9	10	11	15

(*) Cifras Provisorias

ÁREA SEMBRADA DE GRANOS Y ALGODÓN DE LA REPÚBLICA ARGENTINA (en Ha)
CAMPAÑAS 2010/2011- 2019/2020 (*)

CULTIVOS	2010/2011	2011/2012	2012/2013	2013/2014	2014/2015	2015/2016	2016/2017	2017/2018	2018/2019	2019/2020*
ALPISTE	17,000	14,000	14,000	28,000	26,000	19,000	32,000	15,000	27,000	15,000
ARROZ	258,000	237,000	233,000	243,000	239,000	215,000	206,000	202,000	195,000	185,000
AVENA	1,133,000	1,057,000	1,224,000	1,460,000	1,340,000	1,329,000	1,350,000	1,151,000	1,364,000	1,485,000
CEBADA	804,000	1,229,000	1,876,000	1,342,000	1,082,000	1,514,000	980,000	1,020,000	1,355,000	1,280,000
CENTENO	159,000	156,000	163,000	310,000	319,000	332,000	307,000	323,000	345,000	726,000
MAIZ	4,560,000	5,000,000	6,100,000	6,100,000	6,000,000	6,900,000	8,480,000	9,140,000	9,000,000	9,500,000
MIJO	37,000	42,000	41,300	16,000	11,000	13,000	6,940	6,380	8,000	11,000
SORGO GRANIFERO	1,233,000	1,266,000	1,158,000	997,000	840,000	843,000	728,000	640,000	530,000	520,000
TRIGO	4,580,000	4,630,000	3,160,000	3,650,000	5,260,000	4,380,000	6,360,000	5,930,000	6,290,000	6,950,000
Subtotal Cereales	12,781,000	13,631,000	13,969,300	14,146,000	15,117,000	15,545,000	18,449,940	18,427,380	19,114,000	20,672,000
CARTAMO	92,000	171,000	119,000	9,000	44,000	80,000	26,000	35,000	28,650	27,000
COLZA	13,000	30,000	93,000	72,000	56,000	37,000	25,000	18,300	18,700	16,600
GIRASOL	1,758,000	1,851,000	1,660,000	1,300,000	1,465,000	1,435,000	1,860,000	1,704,000	1,940,000	1,550,000
LINO	25,750	17,000	15,000	18,000	15,000	17,000	13,000	12,400	14,200	9,000
SOJA	18,885,000	18,670,000	20,000,000	19,700,000	19,790,000	20,479,000	18,057,000	17,260,000	17,000,000	16,900,000
Subtotal Oleaginosas	20,773,750	20,739,000	21,887,000	21,099,000	21,370,000	22,048,000	19,981,000	19,029,700	19,001,550	18,502,600
ALGODON	640,765	622,000	411,000	552,000	524,000	406,000	253,000	327,000	441,000	450,000
MANI	264,000	307,000	418,000	412,000	425,500	370,000	364,000	452,000	389,000	370,000
POROTO	273,000	338,000	277,000	352,000	438,000	377,000	424,000	418,000	421,000	490,000
Subtotal Otros Cultivos	1,177,765	1,267,000	1,106,000	1,316,000	1,387,500	1,153,000	1,041,000	1,197,000	1,251,000	1,310,000
TOTAL	34,732,515	35,637,000	36,962,300	36,561,000	37,874,500	38,746,000	39,471,940	38,654,080	39,366,550	40,484,600

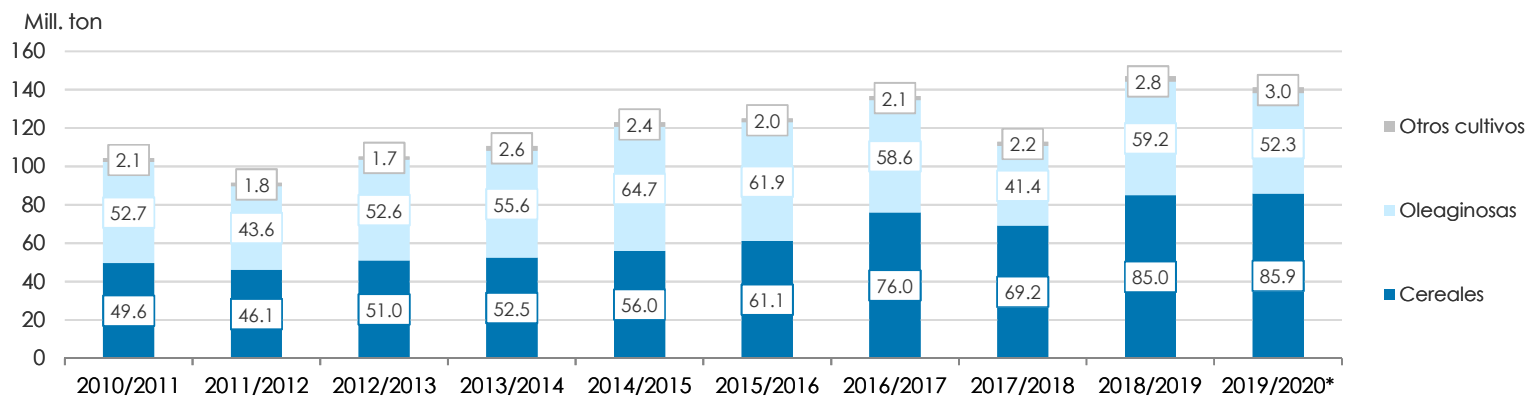
(*) Cifras Provisorias



VOLÚMENES DE PRODUCCIÓN DE GRANOS Y ALGODÓN (en Ton)
CAMPAÑAS 2010/2011- 2019/2020 (*)

CULTIVOS	2010/2011	2011/2012	2012/2013	2013/2014	2014/2015	2015/2016	2016/2017	2017/2018	2018/2019	2019/2020*
ALPISTE	27,000	23,000	18,000	53,000	32,000	29,000	44,000	22,000	41,000	20,500
ARROZ	1,748,000	1,568,000	1,560,000	1,580,000	1,560,000	1,400,000	1,330,000	1,368,000	1,190,000	1,220,000
AVENA	660,000	415,000	496,000	445,000	525,000	553,000	785,000	492,000	572,000	600,000
CEBADA	2,980,000	4,100,000	5,170,000	4,730,000	2,920,000	4,950,000	3,300,000	3,740,000	5,060,000	3,780,000
CENTENO	44,000	43,000	40,000	52,000	97,000	61,000	79,000	86,000	87,000	221,000
MAIZ	23,800,000	21,200,000	32,100,000	33,000,000	33,800,000	39,800,000	49,500,000	43,460,000	57,000,000	58,500,000
MIJO	8,000	17,400	11,200	3,000	4,640	6,870	5,330	2,250	4,000	5,400
SORGO GRANIFERO	4,460,000	4,250,000	3,600,000	3,470,000	3,100,000	3,030,000	2,530,000	1,560,000	1,600,000	1,850,000
TRIGO	15,900,000	14,500,000	8,000,000	9,200,000	13,930,000	11,300,000	18,390,000	18,500,000	19,460,000	19,770,000
Subtotal Cereales	49,627,000	46,116,400	50,995,200	52,533,000	55,968,640	61,129,870	75,963,330	69,230,250	85,014,000	85,966,900
CARTAMO	56,000	108,000	50,000	3,000	29,000	52,000	18,000	28,000	24,000	22,500
COLZA	23,000	51,000	128,000	112,000	105,000	67,000	50,000	35,000	40,000	32,500
GIRASOL	3,672,000	3,340,000	3,100,000	2,060,000	3,160,000	3,000,000	3,550,000	3,540,000	3,800,000	3,230,000
LINO	32,000	21,000	17,000	20,000	17,000	20,000	17,000	14,000	19,500	9,950
SOJA	48,900,000	40,100,000	49,300,000	53,400,000	61,400,000	58,800,000	55,000,000	37,790,000	55,300,000	49,000,000
Subtotal Oleaginosas	52,683,000	43,620,000	52,595,000	55,595,000	64,711,000	61,939,000	58,635,000	41,407,000	59,183,500	52,294,950
ALGODON	1,038,000	709,000	543,000	1,019,000	795,000	670,000	616,000	814,000	873,000	1,100,000
MANI	701,000	686,000	1,026,000	1,170,000	1,000,000	1,000,000	1,080,000	921,000	1,337,000	1,300,000
POROTO	333,000	361,000	95,700	430,000	600,000	370,000	414,000	473,000	579,000	630,000
Subtotal Otros Cultivos	2,072,000	1,756,000	1,664,700	2,619,000	2,395,000	2,040,000	2,110,000	2,208,000	2,789,000	3,030,000
TOTAL	104,382,000	91,492,400	105,254,900	110,747,000	123,074,640	125,108,870	136,708,330	112,845,250	146,986,500	141,291,850

(*) Cifras Provisorias



PRODUCCIÓN DE CULTIVOS EN LA REPÚBLICA ARGENTINA
CAMPAÑA 2019/2020 (*)

CULTIVOS	ÁREA SEMBRADA	ÁREA NO COSECHADA	ÁREA COSECHADA	%	RENDIMIENTO	PRODUCCIÓN
	Miles ha (1)	Miles ha	Miles ha (2)		qq/ha (3)	Miles ton (2)*(3)/10
				(2)/(1)		
ALPISTE	15	0	15	100	14.0	21
ARROZ	185	0	185	100	65.9	1,220
AVENA	1,485	1,163	322	22	18.6	600
CEBADA	1,280	159	1,121	88	33.7	3,780
CENTENO	726	618	108	15	20.4	220
MAÍZ	9,500	1,800	7,700	81	76.0	58,500
MIJO	11	8	4	32	15.5	5
SORGO GRANIFERO	520	120	400	77	46.3	1,850
TRIGO	6,950	220	6,730	97	29.4	19,770
Subtotal Cereales	20,672	4,088	16,585	80	-	85,966
CÁRTAMO	27	0	27	100	8.5	23
COLZA	17	0	17	100	19.4	33
GIRASOL	1,550	20	1,530	99	21.1	3,230
LINO	9	0	9	100	11.1	10
SOJA	16,900	200	16,700	99	29.3	49,000
Subtotal Oleaginosas	18,503	220	18,283	99	-	52,296
ALGODÓN	450	30	420	93	26.2	1,100
MANÍ	370	1	369	99	35.2	1,300
POROTOS	490	2	488	99	12.9	630
TOTAL PAÍS	40,485	4,341	36,145	89	-	141,292

(*) Cifras Provisorias

HUMEDAD Y ESTADO DE LOS CULTIVOS

Desde el 02/09/2021 al 08/09/2021

PROVINCIA	DELEGACIÓN	TRIGO (Pan)										Humedad
		Estadio Fenológico					Estado General					
		E	C	F	L	M	MB	B	R	M		
BUENOS AIRES	BAHÍA BLANCA	-	100	-	-	-	-	70	30	-	-	A/R
	BOLÍVAR	-	100	-	-	-	-	100	-	-	-	A
	BRAGADO	-	100	-	-	-	-	100	-	-	-	A
	GENERAL MADARIAGA	-	100	-	-	-	-	100	-	-	-	A
	JUNÍN	-	100	-	-	-	9	84	7	-	-	A
	LA PLATA	-	100	-	-	-	70	30	-	-	-	E/A
	LINCOLN	-	100	-	-	-	-	100	-	-	-	A
	PEHUAJÓ	-	100	-	-	-	-	100	-	-	-	A
	PERGAMINO	-	88	12	-	-	-	100	-	-	-	A
	PIGÜÉ	-	100	-	-	-	-	100	-	-	-	A/R
	SALLIQUELÓ	-	100	-	-	-	-	54	46	-	-	A/R
	TANDIL	-	100	-	-	-	-	100	-	-	-	A
TRES ARROYOS	-	100	-	-	-	-	100	-	-	-	A/R	
25 DE MAYO	-	100	-	-	-	-	100	-	-	-	A	
CÓRDOBA	LABOULAYE	-	100	-	-	-	12	68	14	6	-	A/R
	MARCOS JUÁREZ	-	100	-	-	-	6	93	1	-	-	A/R
	RÍO CUARTO	-	100	-	-	-	-	100	-	-	-	A/R
	SAN FRANCISCO	-	86	14	-	-	7	67	26	-	-	A/R
VILLA MARÍA	-	100	-	-	-	-	100	-	-	-	A	
ENTRE RÍOS	PARANÁ	-	88	12	-	-	-	100	-	-	-	A/R
	ROSARIO DEL TALA	-	100	-	-	-	56	43	1	-	-	A
LA PAMPA	GENERAL PICO	-	100	-	-	-	-	100	-	-	-	E/A
	SANTA ROSA	-	100	-	-	-	-	100	-	-	-	A/R
SANTA FE	AVELLANEDA	-	44	47	9	-	-	66	28	6	-	A/R/PS/S
	CAÑADA de GÓMEZ	-	100	-	-	-	30	70	-	-	-	A
	CASILDA	-	100	-	-	-	20	52	28	-	-	A
	RAFAELA	-	100	-	-	-	-	100	-	-	-	A
	VENADO TUERTO	-	100	-	-	-	-	100	-	-	-	A/R
CATAMARCA	CATAMARCA	-	-	-	100	-	-	-	99	1	-	PS
CORRIENTES	CORRIENTES	-	100	-	-	-	-	100	-	-	-	A/PS
CHACO	CHARATA	-	8	75	17	-	15	44	37	4	-	R/PS
	ROQUE SÁENZ PEÑA	-	70	30	-	-	-	47	53	-	-	R/PS/S
FORMOSA	FORMOSA	-	-	-	-	-	-	-	-	-	-	-
JUJUY	JUJUY	-	50	40	10	-	-	49	51	-	-	A/S
MISIONES	POSADAS	-	-	-	-	-	-	-	-	-	-	-
SALTA	SALTA	-	40	55	5	-	-	66	29	5	-	A/R/PS
SAN LUIS	SAN LUIS	-	100	-	-	-	-	100	-	-	-	A
SANTIAGO DEL ESTERO	SANTIAGO DEL ESTERO	-	-	-	80	20	-	100	-	-	-	A/R
	QUIMILÍ	-	40	60	-	-	-	67	33	-	-	A/R/PS
TUCUMÁN	TUCUMÁN	-	-	40	60	-	-	1	99	-	-	R/PS

Las cifras expresan porcentaje de la superficie del área sembrada.

Estado general: MB: Muy Bueno, B: Bueno, R: Regular, M:Malo.

Humedad: A: Adecuada, R: Regular, E: Exceso, I : Inundación, PS: Principio de Sequía, S: Sequía.

Estadio Fenológico: E: Emergencia; C:Crecimiento; F: Floración; L: Llenado; M: Madurez

(* La sumatoria puede ser inferior a 100, correspondiendo la diferencia a siembras aún sin emerger.



Ministerio de Agricultura,
Ganadería y Pesca
Argentina